

**Čo treba k podpisu dohody:**

- priniesť kópiu zdravotného preukazu dieťaťa
- oboznámiť sa s prevádzkovým poriadkom jasli, ktorý možno nájsť na našej internetovej stránke [www.detskejaslemimi.sk/dokumenty](http://www.detskejaslemimi.sk/dokumenty) alebo v priestoroch zariadenia
- zaplatiť zápisné vo výške 33€ a v prípade, že dátum nástupu prekračuje o viac ako mesiac dátum podpisu dohody, treba zaplatiť aj zálohu na prvý mesačný poplatok za starostlivosť vo výške 100€. Obidva poplatky sú splatné ku dňu podpisu Dohody o opatrovaní dieťaťa a možno ich v hotovosti zaplatiť aj priamo pri podpise. V prípade odstúpenia zákonného zástupcu od dohody sú poplatky nevratné.



## DOHODA O OPATROVANÍ DIEŤAŤA

*medzi*

Zákonným zástupcom / rodičom, ďalej len „zákonným zástupcom“:

Meno a priezvisko/vzťah: .....

Dátum narodenia: ..... Tel. kontakt/e-mail: .....

Bydlisko: .....

Zákonným zástupcom \*:

Meno a priezvisko/vzťah: .....

Dátum narodenia: ..... Tel. kontakt/e-mail: .....

Bydlisko\*\*:

Meno a priezvisko *dieťaťa*: .....

Dátum narodenia: .....

Bydlisko\*\*:

\* Vyplnenie údajov o druhom zákonnom zástupcovi je nepovinné

\*\* Potrebne vyplniť, len ak je iné ako bydlisko uvedeného prvého zákonného zástupcu

*a*

**Detské jasle Mimi**

**Prevádzka: Hronského 1184, 093 01 Vranov nad Topľou**

**Zastúpené: Miroslava Sobotová, konateľ**

**Kontakt: 0907 310 080**

**Obchodné údaje: FeMiSo s.r.o.**

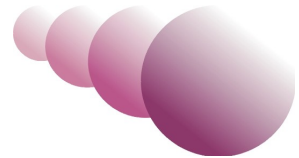
**Sídlo: Sídliisko 1.mája 59/41, 093 01 Vranov nad Topľou**

**IČO: 45500231**

**DIČ: 2023043880**

**Bankové spojenie: VUB 3117600353 / 0200**

**Zapísaný v obchodnom registri OS Prešov, Oddiel: Sro, Vložka č.: 22955/P**



## I. Poskytovanie starostlivosti

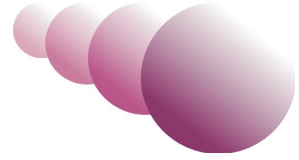
Detské jasle Mimi sa zaväzujú k poskytovaniu starostlivosti o zverené dieťa v oblasti opatery, výchovy a vzdelávania takto:

1. Kŕmenie detí, ktoré samé nejedia a dokrmovanie tých, ktoré začínajú so samostatným jedením, ale ešte nedokážu zjesť celú porciu samé.
2. Prebaľovanie 4-5x denne.
3. Usádzanie na nočník v skupinkách podľa veku, v záujme pestovania návyku sedenia na nočníku, u starších detí usádzanie na detské WC.
4. Spoločné umývanie rúk pred každým jedlom a po toalete za účelom pestovania návyku pravidelného umývania rúk.
5. V prípade priaznivého počasia každodenne pobyt vonku (napr. prechádzky, hry v pieskovisku, hry na dvore, ktorý je súčasťou detských jasí a pod.).
6. Poskytovanie opatrovateľskej služby v súlade s hygienickým štandardom stanoveným pre prevádzku detských zariadení.
7. Dodržiavanie pitného režimu, pestrá strava.
8. V prípade požiadavky zákonného zástupcu tiež odúčanie od návyku cmúľania cumlíkov.
9. Pestovanie návykov dieťaťa spolupracovať pri obliekaní a prezliekaní pred a po pobyte vonku, pred a po spánku a to v záujme dosiahnutia samostatnosti v týchto činnostiach.
10. V odôvodnených prípadoch a na základe dohody medzi zákonným zástupcom a detským centrom sa poskytuje možnosť obmeny jedálneho lístka.
11. Pestovanie a rozvoj slovného prejavu a komunikácie riekankami, pesničkami, a pod., rozvíjanie pohybovej kultúry rôznymi hrami a inými aktivitami, osvojovanie prvých slov v anglickom jazyku, využívanie didaktických hračiek a pomôcok na rozvíjanie osobnosti dieťaťa.

## II. Platobné podmienky

Cenu za poskytnutú opatrovateľskú starostlivosť zákonný zástupca uhrádza v súlade s ustanoveniami tejto dohody takto:

1. Výška zápisného je 33€ a je zápisné je splatné ku dňu podpisu tejto dohody.
2. V prípade, že rozdiel medzi dátumom nástupu a dátumom podpisu tejto dohody je viac ako jeden



kalendárny mesiac, platí sa záloha na prvý mesačný poplatok za starostlivosť o dieťa vo výške 100€. Táto záloha je splatná ku dňu podpisu tejto dohody.

3. Pravidelná starostlivosť:

Mesačný paušálny poplatok za celodenné opatrovanie dieťaťa je 230,-€ a stravné predstavuje 1,70,-€ na deň.

Za poldennú starostlivosť (5 hodín) zákonný zástupca zaplatí 150,-€, pričom stravná jednotka predstavuje 1,50€ na deň.

Za celodennú starostlivosť 3 dni v týždni je poplatok 150,-€ a stravné 1,70,-€ na deň.

Poplatok je potrebné uhradiť do 15. dňa v danom mesiaci.

V prípade nástupu dieťaťa do detského zariadenia v priebehu mesiaca sa neuhrádza poplatok za opatrovanie paušálnou sumou, ale vo výške zodpovedajúcej počtu dní opatrovateľskej starostlivosti odo dňa nástupu dieťaťa do zariadenia do konca kalendárneho mesiaca. Táto suma je splatná dňom nástupu dieťaťa do zariadenia.

Adaptačný pobyt (nezahrňuje stravu) sa prvé tri dni sa nespoplatňuje. Za každý ďalší deň a začatú hodinu si účtujeme poplatok 1,50,-€/hod. Tento poplatok je splatný v hotovosti pracovníčke jasli.

V poplatku za celodenné stravné sú zahrnuté raňajky, desiata, obed, olovrant a ľahká skorá večera.

Poldenné opatrovanie zahrňuje raňajky, desiatu a obed alebo obed, olovrant a ľahkú skorú večeru.

Nespotrebované stravné v prípade neprítomnosti dieťaťa sa prenáša do nasledujúceho mesiaca. O neprítomnosti dieťaťa je potrebné informovať najneskôr do 9:00h daného dňa, v opačnom prípade bude strava na tento deň zaúčtovaná.

4. Občasná starostlivosť:

Opatrovanie dieťaťa mimo bežnú dobu opatrovania od 7:00 h do 17:00 h zabezpečí opatrovateľská služba (je potrebné, aby zákonný zástupca na túto skutočnosť vopred osobne alebo telefonicky upozornil).

Pre deti, ktoré navštevujú jasličky celodenne, účtujeme za túto službu poplatok 1,50,-€ za každú začatú hodinu.

Ak dieťaťko nenavštevuje jasličky celodenne bude zákonnému zástupcovi za opatrovateľskú službu účtovaný poplatok 3,- € za každú začatú hodinu.

Za nočné opatrovanie od 19:00-7:00 je jednotný poplatok 4,50€ za každú začatú hodinu.

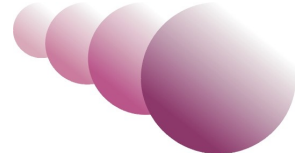
5. Ak dieťa bude v jasliach chýbať celý mesiac, zákonný zástupca platí tzv. udržiavací poplatok 150,- € za rezerváciu miesta pre dieťa, ktorý je nevratný. Detské jasle sa zaväzujú, že v tomto prípade dieťa nebude vyradené z kapacitných dôvodov a ani nahradené iným dieťaťom, ak sa prihlási viac (platiacich) nových detí.

6. Poplatky možno uhrádzať bankovým prevodom alebo poštovou poukážkou na účet jasli uvedený v údajoch o jasliach tejto dohody, alebo v hotovosti priamo v zariadení, pričom platcovi bude vystavený príjmový pokladničný doklad.

### III.

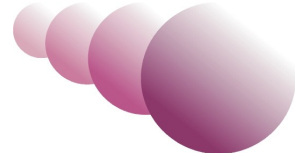
## Organizačné podmienky

1. Ku podpisu dohody je nutné priniesť kópiu zdravotného preukazu dieťaťa.
2. Zákonný zástupca dieťaťa zabezpečuje papučky, pyžamko, veci na prezlečenie, cumlík, kojeneckú



fľašu a obľúbenú hračku. Prosíme o vlastné plienky, krém a púder podľa potreby. Tieto veci neposkytujeme z dôvodu možnej alergie na dané prípravky. Ostatné štandardné hygienické potreby zabezpečia jasle.

3. Zákonný zástupca je povinný informovať pracovníčky ráno pri príchode dieťaťa do jasí o jeho zdravotnom stave (hnačka, zvracanie, zvýšená telesná teplota,...). V prípade, že ste ráno podali dieťaťku liek, ste povinní aj o tejto skutočnosti nás informovať. Nie je možné prijať do jasí dieťaťko, ktoré prejavuje znaky ochorenia.  
Ak sa prejaví u dieťaťa choroba počas pobytu v jasličkách, ihneď bude kontaktovaný rodič, ktorý si dieťaťko čo najskôr vyzdvihne. Počas nevyhnutnej doby bude o choré dieťaťko postarané v priestoroch na to určených.  
Pri nástupe do jasí po ukončení choroby je potrebné doniesť potvrdné vyhlásenie rodiča o bezinfekčnosti dieťaťa, ktoré je k dispozícii aj na webovej stránke.
4. Pri vstupe do budovy jasí zákonný zástupca rešpektuje pokyny pracovníčiek, najmä nevstupuje do iných priestorov okrem šatne.
5. Adaptačný pobyt dieťaťa (ak je potrebný) trvá maximálne dve hodiny denne po dobu dvoch týždňov. V tomto čase sa zákonný zástupca s dieťaťkom zdržiava v priestoroch určených pracovníčkami a je povinný dodržiavať pokyny podľa prevádzkového poriadku.
6. O detičky sa starajú kvalifikované pracovníčky. Denný program je prispôsobovaný deťom s ohľadom na ich vek a vývoj (dokumentácia bude k nahliadnutiu u pracovníčiek).
7. Prevádzka jasí bude počas štátnych sviatkov prerušená.
8. Dieťa z jasí vyberá zákonný zástupca alebo osoba ním splnomocnená. Pracovníčka má právo overiť si totožnosť vyberajúcej osoby.
9. Ak dôjde k zvyšovaniu cien energií, potravín či iných prevádzkových nákladov, jasle sú oprávnené zmeniť výšku poplatkov uvedených v II. sekcii. Zmena bude oznámená minimálne mesiac dopredu a účinnosť nadobudne od prvého dňa kalendárneho mesiaca po splnení mesačnej oznamovacej povinnosti (napr. pri ozname o zmene vykonanom 28.1. je zmena účinná od 1.3). O plánovanej zmene výšky poplatku bude rodič informovaný emailom, oznámením v priestoroch jasí, ako aj oznámením na internetovej stránke jasí [www.detskejaslemimi.sk](http://www.detskejaslemimi.sk).
10. Táto dohoda sa uzatvára na dobu neurčitú. Dohodu možno vypovedať kedykoľvek v pracovný deň s mesačnou výpovednou lehotou platnou pre obidve dohodnuté strany. Výpovedná lehota plynie od prvého dňa mesiaca, ktorý nasleduje po doručení výpovede druhej strane, pričom dohoda o opatrovaní zaniká uplynutím výpovednej lehoty. Po vzájomnom dohovore možno dohodu písomne ukončiť aj k inému dňu..
11. Ustanovenia tejto dohody je možné meniť iba v písomnej forme a to dodatkami podpísanými oboma účastníkmi dohody.



12. Jasle sú oprávnené dohodu ukončiť odstúpením od dohody v prípade, ak zákonný zástupca je v omeškaní so zaplatením úhrady viac ako jeden mesiac. V prípade odstúpenia od dohody zo strany jaslí v prvý deň nasledujúceho mesiaca už nebude dieťa od rodiča prevzaté.

#### IV. Doplňkové služby

Detské jasle Mimi majú vo svojom projekte v súlade s legislatívou zapracované aj doplnkové služby. Súhlas s nimi sa odporúča, nakoľko môžu prispieť k skvalitneniu poskytovaných služieb zvereným deťom a tiež k bližšiemu oboznámeniu sa zákonných zástupcov s činnosťou jasličiek.

13. Zákonný zástupca súhlasí / nesúhlasí\* s uverejňovaním fotiek svojho dieťaťa na internetových stránkach Detské jasle Mimi.
14. Zákonný zástupca súhlasí / nesúhlasí\* s prevádzkou chráneného online kamerového prístupu, ktorý mu umožňuje sledovať svoje dieťa v jasličkách.

\*nehodiace sa preškrtnite

#### V. Záverečné ustanovenia

1. Táto dohoda je vyhotovená v dvoch exemplároch, z ktorých každý má povahu originálu.
2. Zákonní zástupcovia dieťaťa vyhlasujú, že sa oboznámili s touto Dohodou o opatrovaní dieťaťa a s Prevádzkovým poriadkom jasíel, súhlasia s dohodnutými podmienkami a žiadajú o opatrovanie, výchovu a vzdelávanie svojho dieťaťa v Detských jasliach Mimi, čo potvrdzujú aj svojimi podpismi.

.....  
Miroslava Sobotová  
za Detské jasle Mimi

.....  
podpis zákonného zástupcu (rodiča)

.....  
podpis zákonného zástupcu (rodiča)

Vo Vranove nad Topľou, dňa .....